



CHARTRE DE NETTOYAGE DES DALLES PVC

Revêtement dense et compact, d'une faible porosité et bénéficiant d'une protection de surface brevetée particulièrement efficace, notre dallage TRAFICLINE offre des conditions d'hygiène optimisées.

Le rapport d'essai N°RE 03-071 de « *l'étude comparative d'encrassement et d'aptitude au nettoyage* » établi par le CSTB en témoigne (consultation sur www.traficline.com)

Néanmoins, une maintenance régulière des surfaces reste impérative.

POUR L'ENTRETIEN COURANT : Utiliser **Cleanline**

- Dégraissant alcalin non moussant, conforme aux nouvelles dispositions environnementales européennes
- Particulièrement efficace sur surfaces très encrassées, et traces de pneumatiques ;
- biodégradable : aux doses d'emploi préconisées, CLEANLINE présente une parfaite innocuité vis-à-vis des surfaces traitées ;
- contact alimentaire : conforme à l'arrêté du 8 septembre 1999 (peut être utilisé pour le nettoyage du matériel rentrant en contact avec des denrées alimentaires)
- Sans solvant, il contribue à la longévité des matériels de nettoyage.

APPLICATION :

CLEANLINE peut s'appliquer par pulvérisation, brossage manuel, mono brosse, auto laveuse.

Nettoyage à la mono brosse :

- réaliser un pré trempage par pulvérisation
- laisser agir 1 à 2 minutes
- effectuer le lavage avec la mono brosse (poils nylon dur)
- rincer soigneusement
- sécher par aspiration



Nettoyage à l'auto laveuse :

- introduire la juste dose dans le réservoir de la machine afin d'obtenir une solution diluée à 5%
- effectuer un premier passage sans aspiration pour appliquer le produit en pré- trempage
- laisser agir 1 à 2 minutes
- effectuer un second passage avec brossage et aspiration



NB : Choix des brosses :

Pour l'entretien régulier du TRAFICLINE® par mono brosse ou auto laveuse, il est conseillé de choisir des brosses nylon, poils durs.

Il est possible également d'adapter des disques « verts » voire « marron » selon les cas ; réserver les disques « noirs » plus abrasifs pour les opérations de décapage.

Doses d'emploi :

- dilution de 2 à 15% dans l'eau selon les cas et le niveau de dégraissage à effectuer
- dilution usuelle : 5% dans l'eau

Fiche technique et FDSS téléchargeables sur notre site www.traficline.com.



BP 3109 – 03105 MONTLUÇON CEDEX
Tél. : (33) 04 70 51 52 97 – Fax. (33) 04 70 51 57 21

Site TLM : www.groupe-tlm.com

E-mail : contact@groupe-tlm.com

S.A. au Capital de 800 000 € - RCS Montluçon B 313 701 385 – ID.TVA FR79313701385



POSE ET ENTRETIEN DU REVETEMENT TRAFICLINE®

I. PREPARATION

1) Préparation du sol

- La surface accueillant les dalles devra être propre (aspiration, dégraissage ou préparation mécanique si collage bi-composant) et débarrassée de tout matériel pouvant être déplacé.
- Les irrégularités du sol (trous, fissures, éventuels pianotage des dalles béton) seront reprises avec un mortier adapté au support.

2) Préparation des dalles

- **24 heures avant la pose**, les dalles sur palettes devront être stockées dans le local à température ambiante, film polyéthylène et cerclage retirés.
- **D'une façon générale, une température au sol de 10° C minimum est requise pour la pose du revêtement.**

II. POSE DU REVETEMENT TRAFICLINE®

- Un calepinage au sol et un traçage sont nécessaires pour définir le démarrage de la pose et éviter des coupes sur tous les côtés (cf. fig. 1).

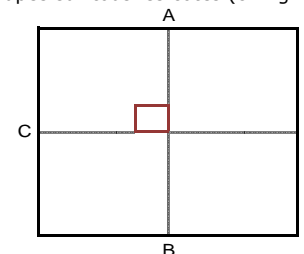


Fig. 1 : Tirer des axes de façon à situer le centre exact de la pièce qui serviront de guide pour la pose

Recommandation : Afin de faciliter le montage, positionner toutes les dalles dans le même sens en respectant l'emplacement du logo TRAFICLINE® (en haut à gauche face contre sol).

1) Pose linéaire

La base de départ pourra être une cloison tenant compte, en fonction de la surface, d'un joint de dilatation périphérique de 5 mm minimum le long de la cloison, ainsi qu' autour de tous les obstacles.

La pose sera équilibrée de la droite vers la gauche, puis de la gauche vers la droite, et cela toutes les 2 ou 3 rangées (cf. fig. 2).

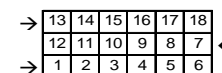


Fig. 2

Les coupes seront réalisées en fin de pose car le revêtement doit se stabiliser.

2) Pose pyramidale

Après le traçage, la pose débutera de l'axe central en tenant compte d'un joint de dilatation périphérique de 5 mm (cf. fig. 3).

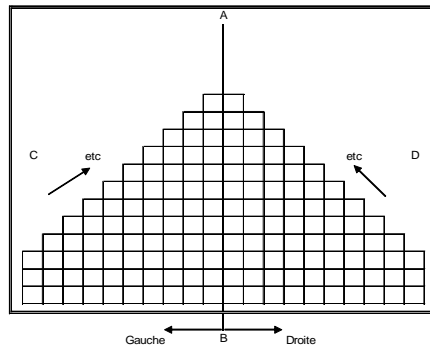


Fig. 3

La pose sera équilibrée sur la droite de l'axe puis sur la gauche en montant suivant l'axe ; en cas d'obstacle (ex : machine), une dalle sera posée en contournement puis raccordée à la pyramide (cf. fig. 4). Aucun changement dans la continuité de la pose.

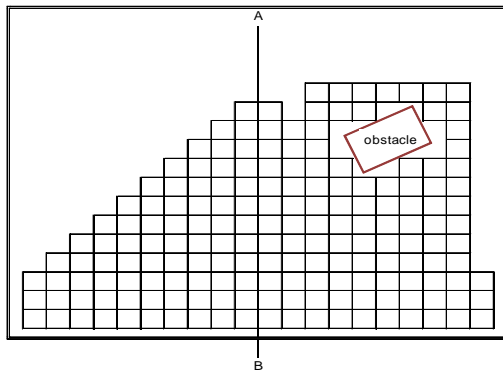


Fig. 4

- Les coupes seront réalisées en fin de pose, après stabilisation du revêtement ;
- En cas d'obstacle, les coupes seront réalisées au fur et à mesure autour de l'obstacle, en respectant un joint de dilatation de 5 mm.
- La pose des accessoires sera faite en fin de pose sauf pour le support de **PERILINE** qui devra être posé, pour sa partie inférieure, au tout début des travaux.

III. COLLAGE DU TRAFICLINE

Le poids et le système de pose par queues d'arondes permettent une pose libre. Cependant certaines contraintes mécaniques (charges très lourdes) ou climatiques (température élevée, sol exposé à l'ensoleillement) demandent un collage partiel ou total.

Deux collages possibles : colle bi-composante ou adhésif double-face.

1 - Préparation du sol avant collage (cf. paragraphe I) :

a) Collage avec colle bi-composante

Une préparation mécanique adaptée au support est obligatoire (ex : grenailage, ponçage...).

b) Collage avec adhésif double face

Le sol doit être parfaitement plan et lisse pour que le double-face puisse adhérer à 100 %. Avant toute intervention, il faudra donc nettoyer le sol afin d'éliminer toutes les impuretés.

Supports possibles pour ce collage :

- Carrelage
- Ancienne résine lisse et parfaitement adhérente
- Dalle béton surfacée et quartzée
- Revêtement plastique (dalles 30 x 30) et tout type de linoléum parfaitement plan et adhérent.

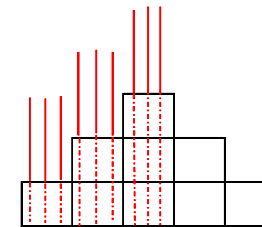
2 - Collage :

➤ Collage avec adhésif double-face

Le produit double-face doit être armé : TLM approvisionne le modèle

Descriptif de pose :

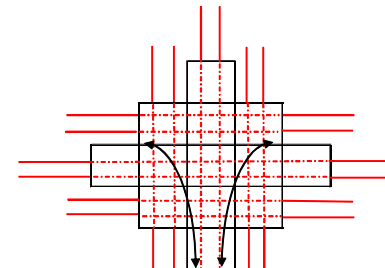
Il faut poser au minimum 3 bandes adhésives par largeur de dalles sur la surface totale (exemple n°1)



Exemple 1 : Pose simple

3 bandes de double-face par dalle sur la surface totale

Sur les emplacements où il y aura de la rotation ou ripage, effectuer une croix avec le double-face (exemple n°2).



Exemple 2 : Pose où il y aura rotation

Cette pose peut être un complément de l'exemple 1